

En förare över klättringen på

Ramunderberget

(Söderköping)



Erik Kuiper

v. 0.3.2

2010-06-19

Inledning

Denna förare är en av flera som jag har och håller på att ta fram för att publicera på nätet. Den senaste utgåvan kan alltid hittas på <http://www.linkopingsklatterklubb.se/index.php/forare.html>. Ett stort tack till Björn Holst för att jag har fått använda hans förare som underlag till den här föraren.

Hittar du något fel eller vill göra något tillägg till föraren så mejla mig så för jag in det i nästa version. Av praktiska skäl kan jag bara föra in material där upphovsrättsinnehavaren ger mig obegränsad rättighet att förändra och publicera det insända materialet.

/Erik Kuiper (forarerik@gmail.com)

Klippan

Ramunderberget består av kompakt rödaktig granit. Delar av berget är ganska utsatt för frostsprängning så hjälm rekommenderas även för säkringsmannen. Söderköpings klätterklubb rensar regelbundet berget på uppdrag av kommunen.

Berget erbjuder allt från lättare svaturer till lätt överhängande sportklättring. På grund av klippans natur kan det bitvis vara knepigt att lägga säkringar. Ett set med kamkilar rekommenderas.

Access

Obegränsad.

Nyturer

Kontakta Söderköpings klätterklubb innan ni utvecklar några nya leder då klätterklipporna ligger i ett naturreservat.

Vägbeskrivning

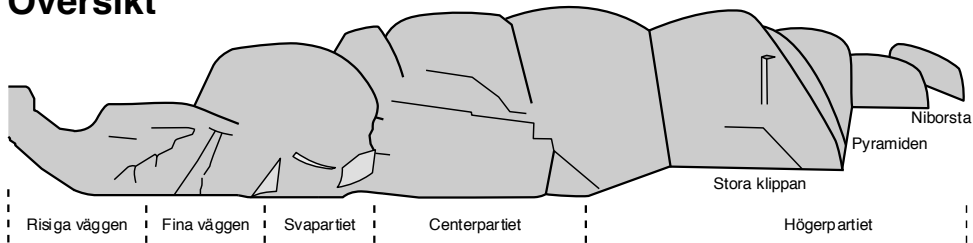
Åk till Söderköping och försök hitta en parkering i närheten av slussen. Gå över slussen. Ta sedan höger och gå längs längs kanalen. Efter c:a 300 meter är du mitt för Göta Salongers bryggservering, då har du de första lederna några meter in.

Gradering

I förarens används två graderingsskalor, den svenska och den franska. För naturligt säkrade leder och mixleder används den svenska graderingen. För sportklätterleder används den franska. För ett ungefärligt förhållande mellan skalorna se tabellen till höger.

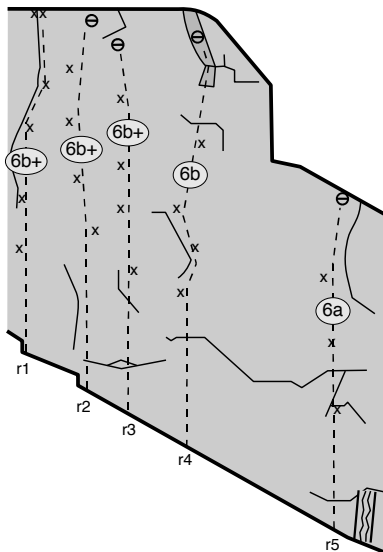
Sverige	Frankrike
5-	5a
5	5b
5+	5c
6-	6a
6	6a+
6+	6b
	6b+
7-	6c
7	6c+
7+	7a
	7a+
8-	7b
8	7b+
	7c
8+	7c+

Översikt



Risiga väggen

Svagt överhängande vägg av mycket varierande kvalitet, länge sedd som en helt risig skitklippa omöjligt att klättra men numera försedd med 5 helbultade leder som bjuder på förvånansvärt mycket klättring. Tilläggas bör att klippans karaktär gör att grepp och steg kan lossna trots grundligt rensningsarbete. Använd hjälm!



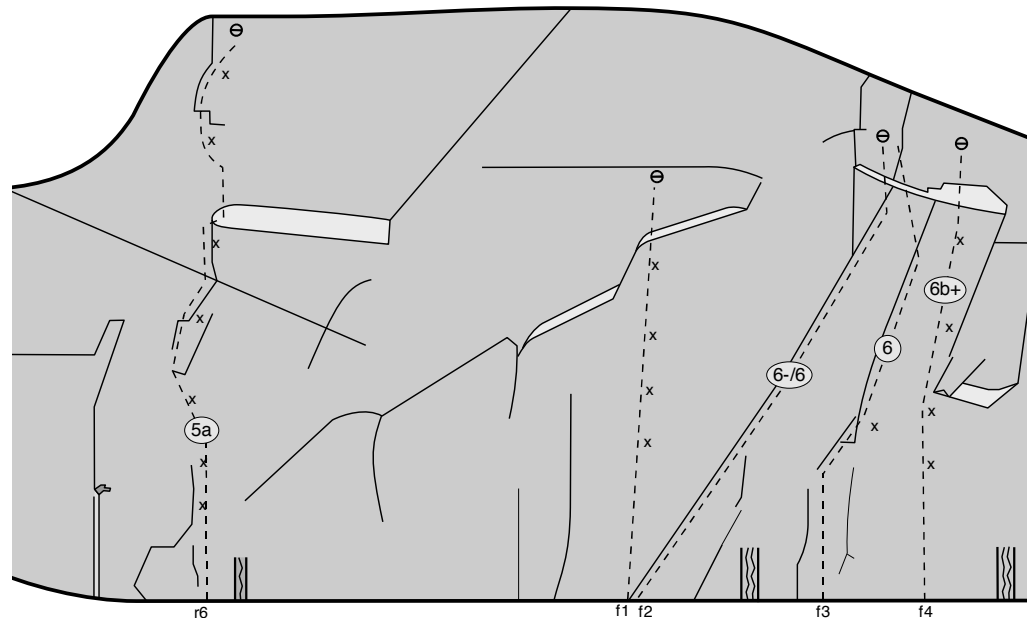
- | | | | |
|--|------------------------------|--|-----------------------------|
| r1 ?
Emil Kellander (2005) | 6b+ 9m
sport, 4bb | r4 Dr Pump gör hembesök
Emil Kellander (2004)
Varning för vassa grepp. | 6b 11m
sport, 4bb |
| r2 ?
Emil Kellander (2005) | 6b+ 10m
sport, 4bb | r5 Dr Pumps plantskola
Emil Kellander (2003) | 6a 9m
sport, 3bb |
| r3 Dr Pumps återkomst
Emil Kellander (2006) | 6b+ 10m
sport, 4bb | | |

© Erik Kuiper

Tillåtet att kopiera för privat och ickekommersiellt bruk

Fina väggen

- | | | | |
|---|-------------------------------|---|------------------------------|
| r6 Sivs genombrott
L Widell, S Rodin (1976)
Ankare 2000. Bultar 2006. | 5a 15m
sport, 7bb | f4 Stormbringer
Emil Kellander (2004)
Inte helt uppenbar klättring på små grepp med ett härligt avslut upp på hyllan. | 6b+ 12m
sport, 4bb |
| f1 Fight club (Öppet projekt)
Bultad av Emil Kellander 2004
Ihållande och jämn klättring på kompakt granit. | ~6c+ 11m
sport, 4bb | f5 Frantic
Henric Åbrink (2004) | 6b+ 10m
sport, 4bb |
| f2 Emma
Carl Foucard (1986)
Har länge kallats Tallulah. | 6-/6 13m
trad. | f6 Vingla på kanten
Henrik Åbrink (2004) | 6a+ 10m
sport, 4bb |
| f3 Calles klätterträd
Carl Foucard (1986)
Har länge kallats Juffes Kamp. Ankare och bult 1999. | 6 12m
mix, 1bb | | |

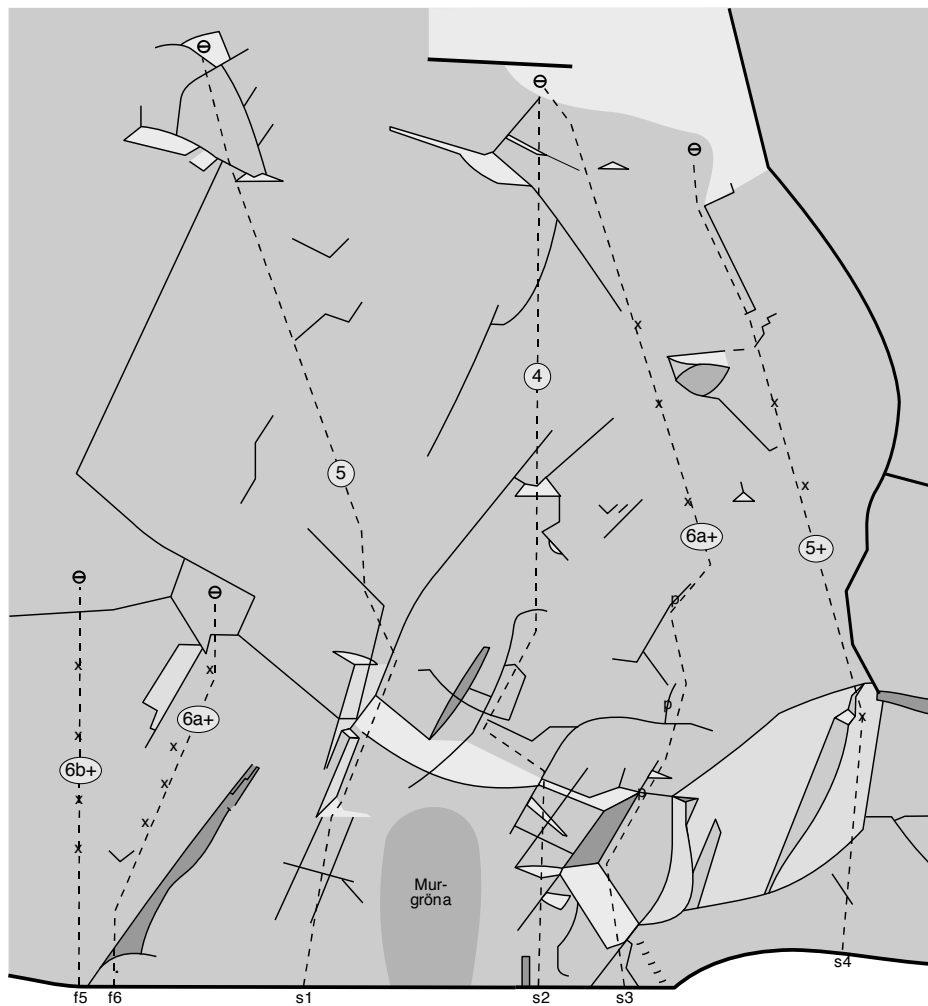


© Erik Kuiper

Tillåtet att kopiera för privat och ickekommersiellt bruk

Svartpartiet

- | | | | | |
|--|--------------------------|-------------------|--|--|
| <p>s1 Murgörnan
Henrik Åbrink (2004)
Glest säkrad på svat.</p> | <p>5
trad</p> | <p>24m</p> | <p>s3 Crafton
B Bågmark (1988)
Först gymnastisk klättring sedan tassande på svat.
Bultar och pt 2000.</p> | <p>6a+ 24m
sport, 3pt, 3bb</p> |
| <p>s2 Etisk rensning
Björn Holst (2004)
Insteg på elskåpet om man vill.</p> | <p>4
trad</p> | <p>24m</p> | <p>s4 Sträck på're då!
Henrik Åbrink (2004)
Först lite gymnastik under taket sedan fin svaklättring.</p> | <p>5+ 21m
mix, 3bb</p> |



© Erik Kuiper

Tillåtet att kopiera för privat och ickekommersiellt bruk

5

Centerpartiet



© Erik Kuiper

Tillåtet att kopiera för privat och ickekommersiellt bruk

6

Centerpartiet

- c1 Chang Ching Shu** 5 18m
PH Björklund, L Samuelsson (1976) trad
Traversera höger några meter upp annars blir den svårare.
- c2 Romeo och Julia** 5/5+ 35m
K Jonsson, E Skarman (1976) mix, 1pt, 1bb
Görs lämpligen som tre replängder.
- c3 Alternativsteg Romeo och Julia** 5b 8m
Henrik Åbrink (2003) sport, 3bb
Går upp till en tall.
- c4 Stora steg** 6a 20m
Henrik Åbrink sport, 7bb

- c5 Rifo** 6a+ 17m
B Bågmark (1988) sport, 1pt, 3bb
För den svaghjärtade så kan man sätta en egen säkring innan första bulten. Lite runout efter pitongen. Borrulter och pitong 2000 (sista borrult 2005).
- c6 ?** 6a+ 14m
Henrik Åbrink sport, 5bb
- c7 Vyssa lilla kilen, som jag fann i Nilen** 4- 40m
K Jonsson, S Ericsson (1976) trad.
- c8 Rosenleden** 4+ 35m
S Ericsson, K Jonsson (1976) mix, 8bb
Hur var originalinsteget?
- c9 Kanalen** 2 9m
Björn Holst (2004) trad.

Högerpartiet – Pyramiden

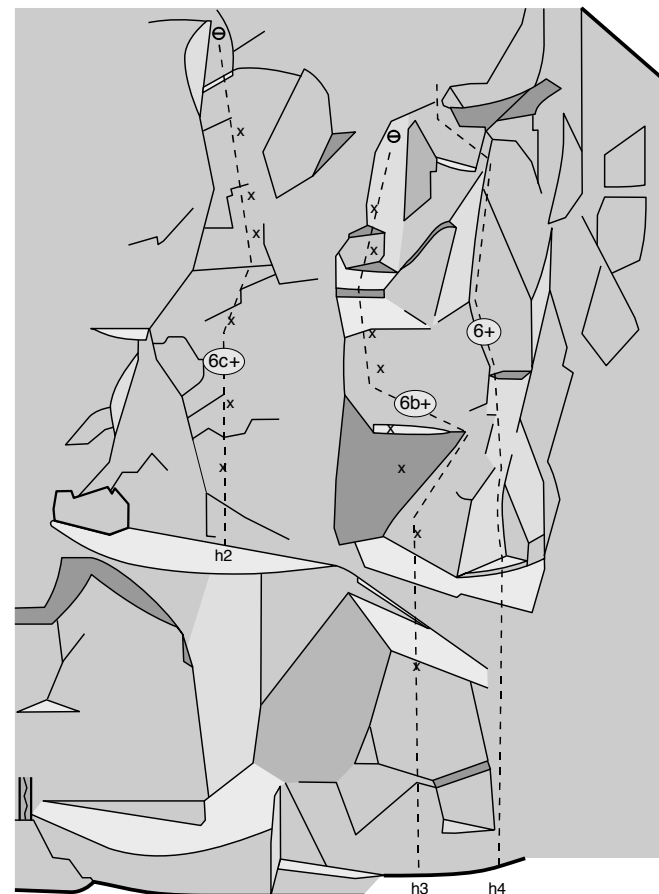
- h7 Geologiska fenomen** 5 12m
Emil Kellander (2005) trad
Ligger till vänster om och 90° mot den egentliga klippan. Hej och hå klättring i stora sprickor bland stora block. Gå till höger om det stora taket och sedan till vänster om träden.

- h8 Pyramiden** 6/6+
Topprepsled på högra delen av klippan. Har ankare.

Högerpartiet – Niborsta

- h9 Niborsta Jabulta** 5c 8m
Emil Kellander (2004) sport, 3bb
Har ankare som inte syns från marken. Inte helt osightvänlig.

Högerpartiet – Stora klippan



- h1 Projekt** 5 13m
Henrik Åbrink trad.
Börjar i det stora diedret och går sedan upp i en spricka åt höger. Klippan är bitvis lite suspekt.
- h2 ?** 6c+ 14m
Henrik Åbrink sport, 6bb
- h3 Emils arête** 6b+ 19m
Emil Kellander (2005) sport, 8bb
"Äventyrssportklättring"
- h4 Försiktighetsprincipen** 6+
Emil Kellander (2005) trad.
Går i diedret precis till höger om föregående led. Inleder med en svårsäkrad svaspricka, brantar på och blir överhängade i diedret. Det markanta taket kringgås åt vänster. Krävande tur som kan bjuda även andreman på lite skräck. Små kamsäkringar kan vara användbara.

- h5 ?** 5 13m
Henrik Åbrink trad.
Börjar på rampen på stora klippans högerflank. Ta sedan sprickan som går rakt upp. Har ett ankare som man kan se från stigen. Ankaret ligger lite till höger om sprickan.
- h6 ?** 6 6m
trad.
En kort led med ankare. Ligger precis runt hörnet om Stora klippan.