

Kaminväggarna

Kaminen är att rekommendera och om man har tillgång till stora kammar *Så kall så het. Fear end Lothing i Nollberga* startar från hängande bultat stand och är mycket värd att göra. *Cassius* är inte heller så dum även om den är hårdare och ganska dynamisk men med lite inomhusklättring i ryggraden så är man på mer välbekant mark.

Högra slabben

Allt är klätterbart för nybörjaren. Visserligen är *m.A.* och *Mesmer* lite runout men det är lätt klättring. Sportturerna *Ha, bit på den Martin* och *North Korean Boogie* utom *Snörriga tankar om gårdagen* har instegskrux lättare därefter. De är dessutom luftiga. *Börthdäjleden* och *Femtiförsta Starten* är båda värda att göra lätta och lättsåkrade. Kanske enklaste vägen upp till toppen.

Sammanfattningsvis

Gör några av lederna på Rampväggen, gå bort till *Börthdäjleden* och *Femtiförsta Starten* och gå någon av dem till toppen och gör sedan de leder som man måste fira sig ner till så ha ni en bra dag.

Bra firningsträd finns vid *Pionjären* och ovanpå *Kaminen*.

En förare över klättringen på

Skallaberg

Erik Kuiper

v. 1.7.1

2010-06-28

Inledning

Denna förare är en av flera som jag har och håller på att ta fram för att publicera på nätet. Den senaste utgåvan kan alltid hittas på <http://www.linkopingsklatterklubb.se/index.php/forare.html>. Jag vill tacka Johan Ragnarsson som är fader till det mesta som står i den här föraren.

Hittar ni några fel eller vill göra något tillägg till föraren så mejla mig så för jag in det i nästa version. Av praktiska skäl kan jag bara föra in material där upphovsrättsinnehavaren ger mig obegränsad rättighet att förändra och publicera det insända materialet.

/Erik Kuiper (forarerik@gmail.com)

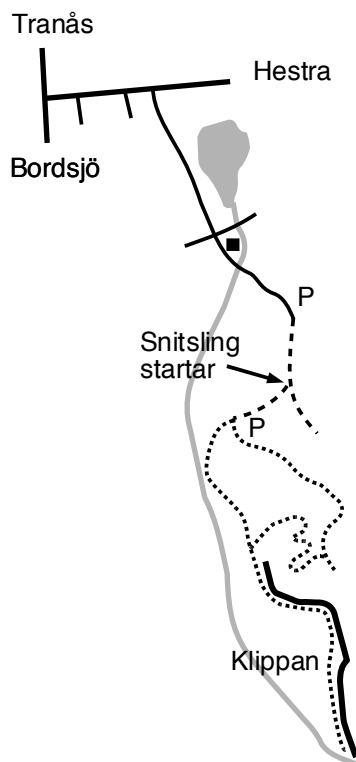
Vägbeskrivning

Norrifrån på väg 32. En mil efter man har passerat Tranås kommer man in i samhället Sundhultsbrunn. Där svänger man vänster mot Gunnarsmålen. Efter ett par kilometer kommer man till en T-korsning. Sväng höger mot Bordsjö. Följ vägen en halvmil till skylt Hestra 10, sväng vänster.

Söderifrån på väg 32. Tre kilometer efter Bredestad sväng höger mot Bordsjö. I Bordsjö svänger man vänster och följer vägen till skylt Hestra 10, sväng höger.

Sedan är det tredje skogsvägen till höger. 922 är målat på ett träd vid vägen. Andra vägen är lite otydlig, kommer ni in i Östergötlands län så har ni kört för långt. Följ vägen en bit. I fyrvägskorsningen kör rakt fram och passera till höger om huset. Ni är nu strax framme vid första parkeringen. Det står ofta en husvagn där man skall parkera. Det går även att fortsätta en bit till på sämre väg och parkera närmare klippan. Se skissen (ej skalenlig) till höger för anmarsch. Den är c:a 400 m.

Beroende på vilka leder man vill klättra så kan man antingen gå nedanför eller ovanför klippan. Det är snitslat med ljusgula snitslar från där man viker av till höger på skogsvägen fram till Stora väggen.



Tips för nybörjare på Skallaberg

Vad finns det för leder att köra om man är lite nybörjare (runt 5+, 6a) och andra tips och tricks på Skallaberg. Låt oss ta väggarna i tur och ordning.

Rampväggen

En enklare sporttur men inte trivial led är *Rampfeber*. Leder till ett ankare varifrån det är möjligt att toppa *Don't go into that barn*. En bra uppvärmning för resten av berget. *Don't go into that barn* behöver stora friends för att kunna ledas. *Egghjärna* kan man göra fel på men det är bra med en stor kam även om den går att säkra ändå. *Glesbygdsstege* är en fin och välsäkrad led. Klarar man av att gå en enstaka 6a på bult så är den möjlig men med mycket hjärta i halsgropen. *Sköna förlorare* välsäkrad efter att man lämnat flaken bakom sig men där bland flaken är den å andra sidan lätt så det blir aldrig läskigt. Resten av lederna kräver mer erfarenhet.

Alltså om man är nybörjare - Att leda: *Rampfeber*, *Sköna förlorare* och ev *Glesbygdsstege*. Toppa: *Don't go into that barn*.

Takväggen och Fikaväggarna

Inget att hämta där.

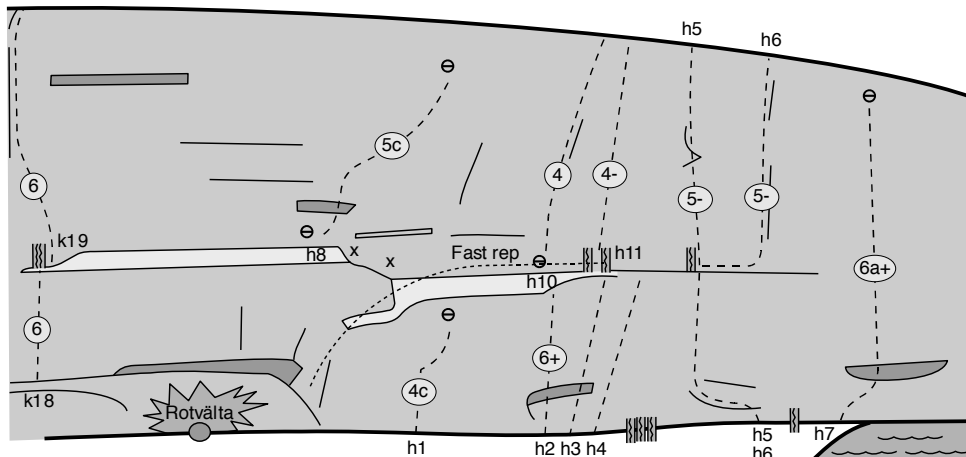
Stora väggen

Kattastrof fira ner från träd på toppen. Sitter två bultar som markerar var insteget är. Man skall veta vad man gör när man firar sig ner. Går givetvis att toppa med en person på toppen som firar ner den som skall klättra. *CNS* kräver mer än graden antyder och kan upplevas lite runout i slutet, bra med lite småkilar. Tror att man skall ha klättrat en del kilturer och vara duktig på fotarbete då det är dåligt med steg på sina ställen. Bultat stand. *Hur kunde jag (bli först)*. Mycket enkel och med bultat stand. Till alla dessa övre leder bör man ha full koll på vad man gör då man faktiskt hänger en tjugo meter över backen när man startar. Minst sextio meters rep är nödvändigt om man skall fira ner från träden på toppen. Eller två rep, ett som hänger ner enkelt från toppen som firningsrep och ett som man klättrar på. Fungerar ju också som en möjlighet att fly leden med.

Två korta bultade leder *Knatte* och *Fnatte* som startar från marken finns ju också. *Fnatte* har fin klättring och är väl värd att göra.

Rekommenderat för nybörjaren alltså: *Knatte* och *Fnatte* och om man vet hur man gör hängande stand - *Kattastrof* och *Hur kunde jag (bli först)*.

Högra slabben



h1 Snörriga tankar om gårdagen 4c
Veronica "Titti" Johansson sport, 3bb
En kul led med ett par fina rörelser.

h2 Grittdrömmar 6+ ~10m
Johan Ragnarsson (2010) trad.
Går rakt upp genom ett litet "tak" via lite blandade sprickor upp till en stor en och repravarsen på hyllan ovanför. Sparsamt säkrad.

h3 Stängt projekt
Kenny Carlsson

h4 Stängt projekt
Kenny Carlsson

h5 Mesmer 5- 25m
Johan Ragnarsson (2006) trad.
Leden startar två meter till vänster om björken och följer rampen snett uppåt vänster. Där rampen tar slut går man rakt upp till tallarna på den lilla hyllan. Rakt upp bakom tallarna i sprickorna, ta sikte på det stora flaket och följ den formationen upp och avsluta på friktion upp till den lilla tallen. Med lite långa slingor och vandrande fram och tillbaka på väggen (eller dubbelrep) så får man en välsäkrad led annars blir den lite runout. Efter insteget är graden 4.

h6 m.A. 5- 25m
Tom Bjernerud (2006) trad.
Samma start som Mesmer men vid tallarna traverserar man ca 3 m till höger för att sedan vika av uppåt vid spricksystemet som drar lite snett uppåt höger. Följ dessa förbi några småflak och avsluta med den tydliga toppsprickan. Efter insteget är graden 4.

h7 Ha, bit på den Martin 6a+
Veronica "Titti" Johansson (2003) sport, 8bb
Brant start och lättare överdel (5a).

h8 North Korean Boogie* 5c
Johan Ragnarsson (2009) sport
Startar från bultat stand och går via en knepig överhängande start upp till slabbklattring med dragning åt höger.

h9 Öppet projekt
Till höger om North Korean Boogie. Exakt linjeföring håller Johan R att fundera på, men om någon är mer ivrig så var så goda. Behöver bultas.

h10 Börthdäjiliden 4
Johan Ragnarsson (2009) trad.
Från ankaret rakt upp via ett enklare boulderkrux och sedan med dragning åt höger förbi en liten tall och sedan sprickor till toppen.

h11 Femtiförsta Starten 4-
Johan Eklund (2010) trad.
Startar från sista bulten på repravarsen till höger om Börthdäjiliden. Stand görs i bulten samt någon kil, även trädet funkar bra. Lättsäkrad och fin sprickklattring till toppen med lysande utsikter. Bra nybörjartur för aspirerande tradfantomer.

Klippan

Klippan är västvärd. Nedre delen är skuggad av träd medan den övre delen ligger öppet. Klippan består av rödaktig granit med i huvudsak god friktion.

Access

Klätterförbud råder under älgjaktssäsongen, som infaller under november månad. I övrigt finns inga restriktioner för klättring.

Gradering

I förarens används två graderingsskalor, den svenska och den franska. För naturligt säkrade leder och mixleder används den svenska graderingen. För sportklätterleder används den franska. För ett ungefärligt förhållande mellan skalorna se tabellen till höger.

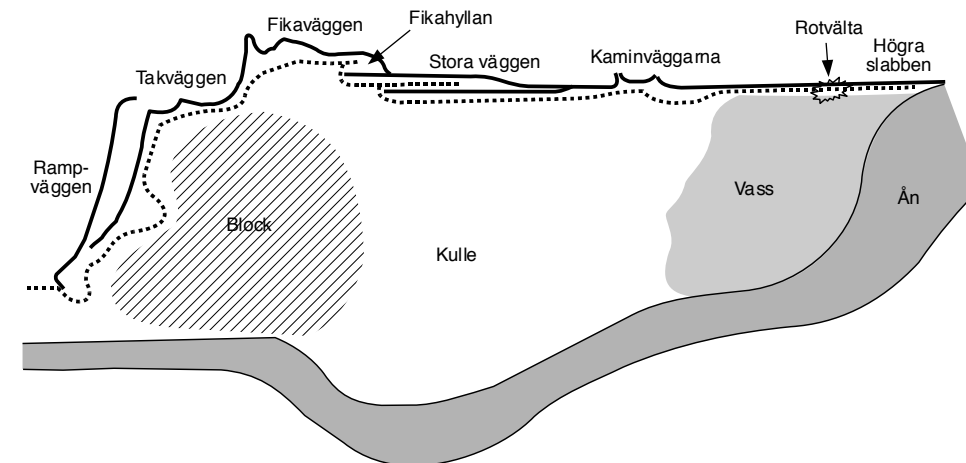
Då berget är nyutvecklat så kan det vara så att alla grader inte har blivit helt rätt, så var beredd på att det kan finnas överraskningar.

Nyturer

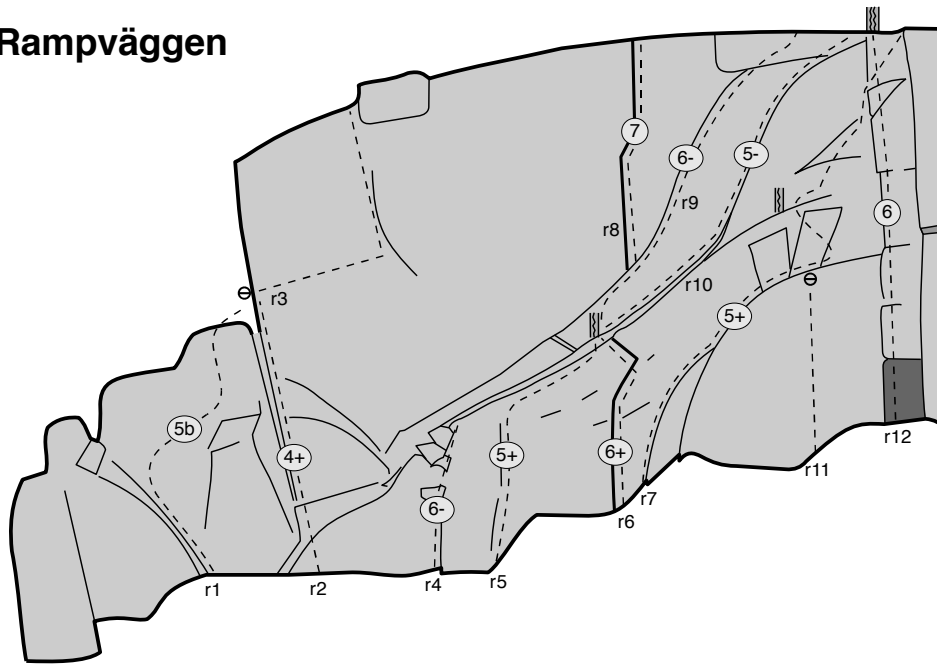
Det finns en hel del linjer som är markerade som öppna projekt i föraren. Känner du för det är det bara att ta tag i något dem eller någon annan bra linje du har hittat. Vill du ha projektet för dig själv så skriv in ett inlägg på Högländsklättrarnas forum (<http://hk.forum24.se/>) så att resten av världen vet att du håller på med för stordåd.

Sverige	Frankrike
5-	5a
5	5b
5+	5c
6-	6a
6	6a+
6+	6b
	6b+
7-	6c
7	6c+
7+	7a
	7a+
8-	7b
8	7b+
	7c
8+	7c+

Översiktsskiss



Rampväggen



- r1 Rampfeber** **5b**
Johan Ragnarsson (2008) sport, 7bb
Går på väggen omedelbart till vänster när man kommer fram till klippan mellan diedret och insteget till *Glesbygdsstege*.
- r2 Don't go into that barn** **4+**
Johan Ragnarsson (2008) trad.
Sprickan är den sneda och lite aviga Off-width/layback till höger om *Rampfeber* och leder upp till *Rampfebers* bultade topp. Kräver en Camalot nr 6.
- r3 Stängt projekt**
Anders Hugosson sport
- r4 Bolsjevikgodis** **6-** ~7m
Johan Ragnarsson (2010) trad.
Start i ett diedrer, sedan rakt upp till taken/överhängen och upp till hyllan med en lätt dragning åt höger på aréten.
- r5 Tall Ibanens groove** **5+**
Johan Ragnarsson (2009) trad.
Svårsäkrat insteg.
- r6 Lip up fatty** **6+**
Martin Jurander (1997) trad.
Den överhängande off-widthen som startar från marken och går upp till trädet varifrån *Eggjärna* och *Glesbygdsstege* startar. Leds med fördel på Camalot 4or och 5or.
- r7 Sköna förlorare** **5+**
Jonas Håkansson (2008) trad.
Startar i de gula och suspekta flaken till höger om *Lip up fatty* och går upp till *Pionjären*.

Följande tre leder går att nå genom att skrambla upp från vänster.

- r8 Grundrisse** **7**
Christian Johansson (2010) trad
Den grova offsize-sprickan som klyver båda väggarna. Ta med rejåla kamkilar.
- r9 Glesbygdsstege ***** **6-**
Martin Jurander (1997) trad.
Skrambla upp till hyllan där man gör stand. Klättra upp till björkroten fortsatt upp i diedret upp till toppen. Mycket trevlig klättring och brantare än man tror nerifrån.
- r10 Eggjärna** **5-** **20m**
Christian Johansson (2007) trad.
Vass spricka med runout på mitten. Går på högra sidan av stubben.
- r11 Stängt projekt** ~8m
Johan Ragnarsson sport, 3bb
Det sitter ett firmingsankare fäst i ett träd ovanför *Pionjären*. 20 meter till marken.
- r12 Pionjären** **6**
Martin Jurander (1997) trad.
Det uppenbara spricksystemet som startar inne i hålet till vänster om taket.

- k9 Ba-umf ***** **7a**
Johan Ragnarsson (2009)
Fin vägg och arêteklättring med en käck travers strax före toppen. Har en bult på leden och en vid ankaret som snurrar (dåliga bultar) det sitter dock riktiga bra bultar där i stället så klipp inte de två som snurrar så är ni safe.

- k10 Baron Bosses Botgöring** **7-**
Johan Ragnarsson (2009)
Insteg i *Ba-umf* men traversera höger till ni är rakt under ankaret i grooven ovanför. Dräm in ett par bra friends och res er till hyfsade grepp och ytterligare kilplaceringar.

- k11 Öppet projekt**
Startar från *Baron Bosses Botgörings* ankare. Den vänstra av de tre sprickorna och troligen den lättaste av de tre. Behöver ytterligare putsning. Kan vara lite sur att säkra efter att man lämnat *Fear and Loathing i Nollberga* innan man når sprickan. Trolig grad hård svensk sexa.

- k12 Stängt projekt**
Johan Ragnarsson
Startar från *Baron Bosses Botgörings* ankare. Den mellersta sprickan som är sketattung, jag vet inte om jag tar i men jag gissar på att svensk 7+ kan vara i underkant. Hyfsat välsäkrad ändå.

- k13 Fear and Loathing i Nollberga * 4+**
Jonas Håkansson (2009)
Startar från *Baron Bosses Botgörings* ankare. Fin och lätt klättring i superfin spricka med goda säkringsmöjligheter. Lätt exponerad på toppen.

- k14 Stängt projekt**
Johan Ragnarsson

- k15 Stängt projekt**
Johan Ragnarsson

- k16 Stängt projekt** **ca 6**
Jonas Håkansson's Sisyfosled. Blir troligen otrolig rolig när den blir gjord med läckra positioner genom taket.

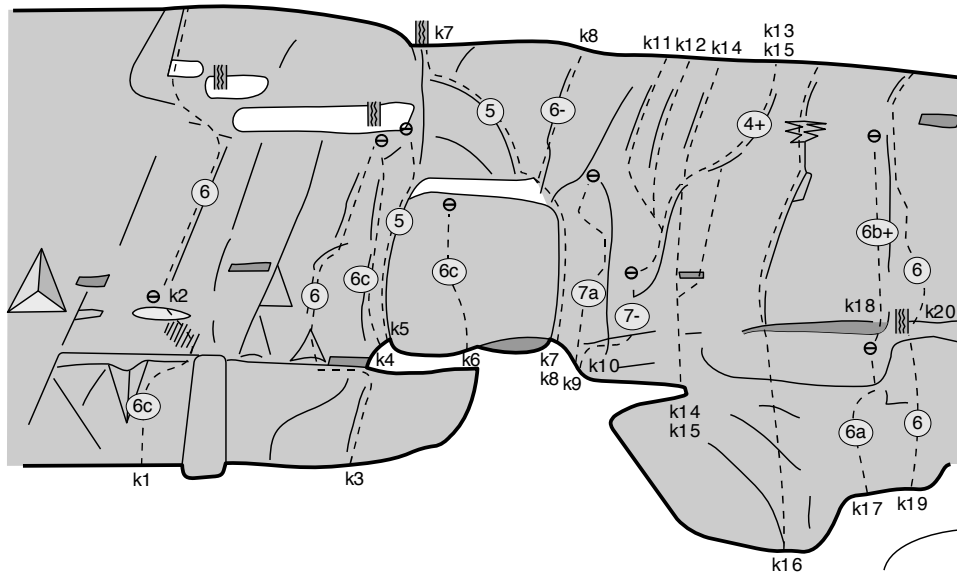
- k17 Cassius** **6a**
Johan Ragnarsson (2008) sport
Överhängande hej och hå klättring, leden drar åt höger på läppen.

- k18 aka Muhammed **** **6b+**
Johan Ragnarsson (2008) sport
Fin klättring genom överhängen och luftigt och kan kännas lite ensamt om man inte hittar rätt sekvenser ute på den fina aréten.

- k19 Jean Sol Partres Byxor** **6**
Jonas Håkansson (2008)
Elak och dynamisk start följs av spricka till trädet på hyllan.

- k20 Cyklonmannen i Arapiles ** 6**
Jonas Håkansson (2008)
Startar från trädet och går via lite ovanliga formationer upp i diedret och avslutar med en fin spricka upp till toppen. En alldeles utmärkt och fin upplevelse av det mer esoteriska slaget får man om man kopplar ihop *Jean Sol Partres Byxor* med *Cyklonmannen i Arapiles* till en led.

Kaminväggarna



k1 Mörbultaren ** 6c 12 m

Johan Ragnarsson (2009) sport
Superfin klättring hela vägen i diedret och upp i överhänget. 6c+ om man går rakt upp genom överhänget från tredje bulten till fjärde bulten.

k2 Glitter in Their Eyes *** 6

Johan Ragnarsson (2009)
Startar från bultat stand på hyllan. Kanske bergets finaste spricktur till dags dato. Efter ett initialt instegskrux på små säkringar så bjuds man på fantastisk fin klättring. När sprickan tar slut traverserar man på lite mindre hyllor och ramper upp till hyllans vänstra hörn och avslutar lätt till toppen i en spricka inne i diedret.

k3 Iranian Democracy * 6

Johan Ragnarsson (2009)
Startar i det svagt markerade diedret och går upp till högra sidan av taket, travers till vänster under taket och upp på hyllan därefter sprickor med dragning åt höger till bultat ankare. Högt till första säkringen.

k4 Basala Ganglierna 6c

Johan Ragnarsson (2005) sport, 5bb
Fin klättring på aréens högra sida med svårfunnen instegssekvens och ett par närmast engelska slopers mitt på. Följer sprickan till ankaret.

Det sitter ett firningsankare fäst i ett träd ovanför *Kaminen*. 20 meter till marken.

k5 Kaminen 5

okänd förstabestigare
Kul och lätt kaminklättring med krux vid klämstenarna. Efter kruxet osäkrat inne i kaminen men det räcker med att andas in för att sitta kvar. Från hyllan upp till ankaret finns det fina säkringsmöjligheter.

k6 Gravitationshaiku * 6c

Johan Ragnarsson (2009)
Väggklättring som innehåller en hel del lååååååååååå rörelser. Reachig som det heter på herrespråket.

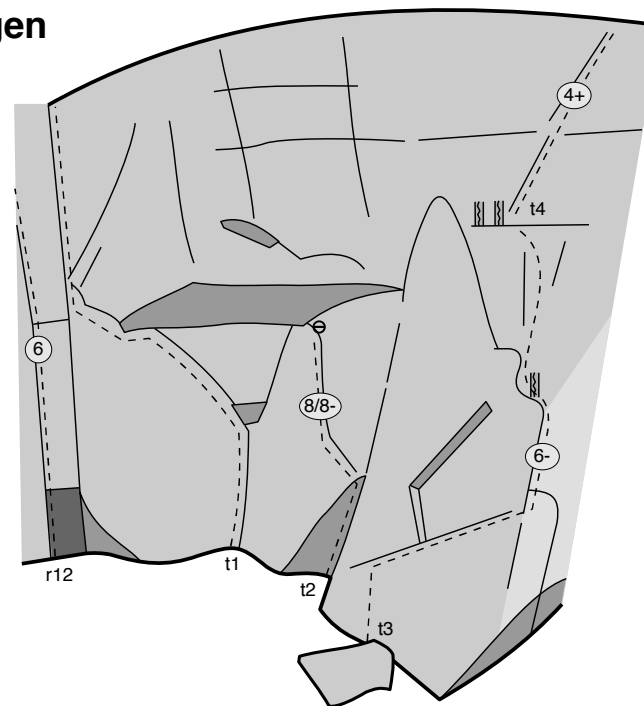
k7 Så Kall, Så Het * 5

Jonas Håkansson (2009)
Ännu en kamin som visserligen går att säkra men som är ännu trängre än *Kaminen*. Då leden efter den initiala kaminen kräver Camelot 5, och om man har en sexa kan man ta med den med, så blir kaminen en närmast klaustrofobisk upplevelse. Något som föranledde Tom Bjernerud att associera nästa led till ett födslotrauma. Roliga rörelser efter kaminen.

k8 In Utero * 6-

Tom Bjernerud (2006)
Klämmer sig alltså igenom kaminen och upp på hyllan men tar den högra sprickan upp från hyllan via en svårsäkrad taköverhängspassage. Inga behov av stora säkringar här vilket gör kaminen något bekvämare. Kruxet kommer direkt efter hyllan och säkras med en ganska låg friend, så från toppen av kruxet får man hoppa rejält bakåt om man ramlar för annars lär man slå sig på hyllan. Inte seriös men det finns risk för stukningar och kanske till och med benbrott. Fin klättring som trots riskerna är väl värd att göra.

Takväggen



t1 Stängt projekt 4+

Anders Hugosson mix

t2 Pimp My Fingers 8-/8

Hampus Pakkala-Räf (2010) trad.
Fingerspricka under taket. Ingen teknik krävs utan det är bara att kötta!

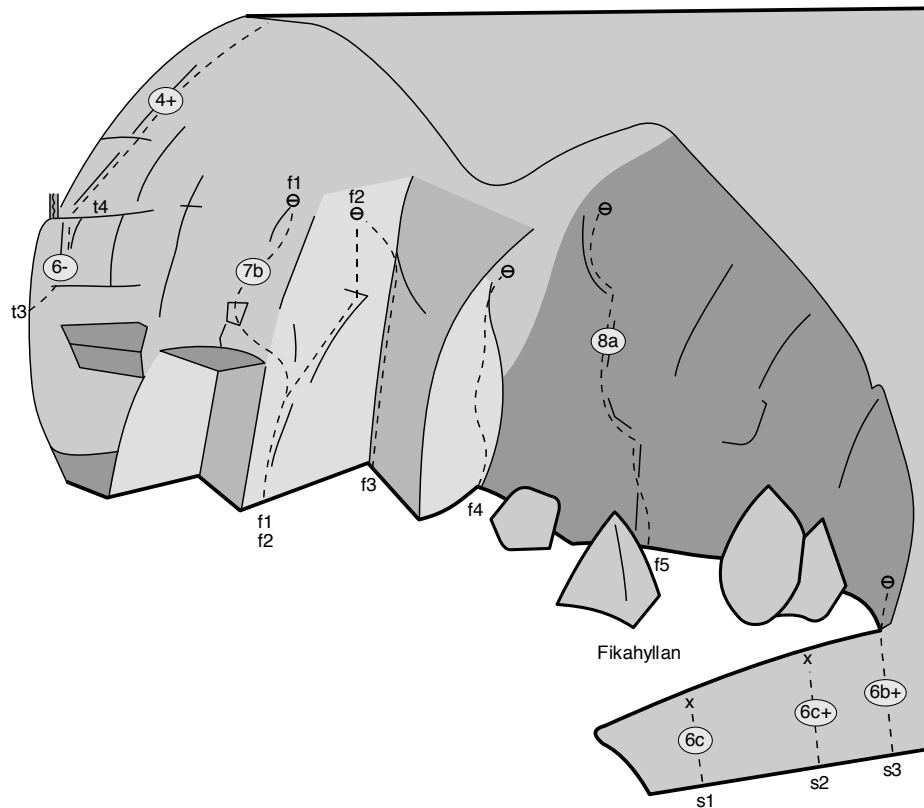
t3 Asterix och Obelix i Alperna * 6-

Tom Bjernerud (2009) trad
Rolig men tung start leder till lättare klättring på aréten. Leddes första gången med dubbelrep men har repeterats på enkelrep med en 120 cm slinga i första säkringen på aréten och det fungerade utmärkt, hade dock en kortslinga först och klippte ur den i fothöjd. Leden går upp till stand på andra hyllan i en liten tall och en kil. Från hyllan öppnas flera möjliga leder upp. Får sin stjärna på grund av det fina insteget.

t4 Crackolix 4+

Tom Bjernerud (2009) trad
Lätt men fin spricka från hyllan där Asterix och Obelix i Alperna slutar och upp till toppen. Om man tältar på toppen så kan man avgjort göra dessa som sista led emedan första man i så fall kan göra stand i tältet.

Fikaväggen



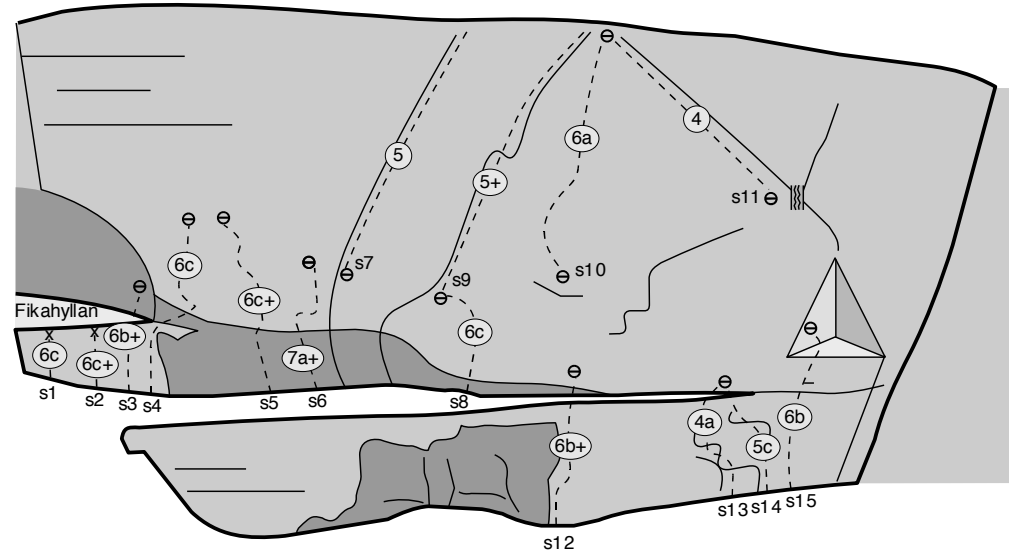
- f1 Synaps**** 7b
Johan Ragnarsson (2004) sport, 7bb
Gemensam start med nästa led men drar till vänster ut över taket och upp på arēten. Fin och exponerad klättring.
- f2 Öppet projekt** sport
Trolig grad minst 8a. Bultat 1996. Ett chippat grepp som får stå som historiskt minnesmärke. Alldeles oavsett detta är det en led som borde få se sin förstabestigning. Finfin led med spektakulära moves. Gemensam start med *Synaps*.
- f3 Öppet projekt** sport

- f4 Öppet projekt**
Led som länge stått som troligen 6c+ nånting, endast toppankare finns, Lasse som var projektör borrade upp för att sätta kemankare men det var så länge sedan så att hålen nog inte är användbara. Nu har man dessutom börjat diskutera om det inte är en tradled. Hur som helst så är den up för grabs. Fina och spektakulära positioner om jag inte missminner mig. Behöver definitivt ett drag med stålborsten eller två.
- f5 Lobotomi**** 8a
Axel Hultqvist (2009) sport, 10bb
Superhård och superfin klättring med tekniskt slut. Var länge ett projekt som krävde sin erövrare och det finns fler möjliga leder i den graden.

© Erik Kuiper

Tillåtet att kopiera fören för privat och ickekommersiellt bruk.

Stora väggen



- s1 Estranged** 6c 10m
Axel Hultqvist (2009) sport, 2bb
Kort bouldrig led med ett rejält powermove. Går längst ut till vänster på den låga väggen under fikahyllan.
- s2 Sputniks öde** 6c+ 12m
Andreas Harne (2009) sport, 2bb
Kort dynamiskt problem som kräver nyp i fingrarna. Går ett fyra meters steg till höger om föregående led. Bra namn som väl beskriver vad som ofta händer på slutmovet.
- s3 Björnbussarna** 6b+ 12m
Andreas Harne (2009) sport, 2bb
Före detta topprepsled. Numer bultad och ledd. Är inte över förrän du står på fikahyllan! Hård för sin grad, 6c skulle inte skämmas för sig.
- s4 Ego **** 6c 12m
Johan Ragnarsson (2003) sport, 5bb
- s5 Id **** 6c+ 12m
Johan Ragnarsson (2004) sport, 5bb
- s6 Superego ***** 7a+ 10m
Johan Ragnarsson (2002) sport, 5bb
- Det sitter ett firningsankare fäst i ett träd ovanför *Kattastrof* och *CNS*. Knappt 30m till standplatser.
- s7 Kattastrof** 5(+) 20m
Tom Bjernerud, Johan Ragnarsson (2005) trad.
Leden startar från hängande stand. Namnets ursprung är dolt i dunkel men ger inte en adekvat beskrivning av leden. Ett knepigt insteg följs av en fin spricka i något snällare lutning än *CNS*. Avslutningsvis ett markant krux för att få lov att komma upp till toppen.
- s8 Ventrikel** 6c 10m
Johan Ragnarsson (2004) sport, 4bb
- s9 CNS ***** 5+ 20m
Johan Ragnarsson, Tom Bjernerud (2005) trad.
Leden är till största delen en fingerspricka med jämn svårighet och utan något markant krux. Leden startar från hängande stand. Eftersom leden traverserar nästan fem meter är det enklast att fira ner till den bultade standplatsen genom att fira från tallen 5 meter till vänster (nedifrån sett) om toppbultarna. OBS! Denna firming är drygt 25 meter och kräver minst ett sextiometersrep om man firar dubbelt.
- s10 Tack Johan ***** 6a 20m
Tom Bjernerud (2007) trad.
Väggklättring på små lister.
- s11 Hur kunde jag (bli först)?** 4 15m
Erik Kuiper (2006) trad.
Sned spricka som enklast nås genom firming 7-8 meter till höger (nerifrån sett) från toppankaret ner till den bultade standplatsen.
- s12 Stål-Längben** 6b+ 8m
Lasse Johansson (2002) sport, 4bb
- s13 Knatte** 4a 6m
Peter Mickelsson (2002) sport, 3bb
- s14 Fnatte** 5c 6m
Mogge (2002) sport, 3bb
- s15 Tjatte** 6b 7m
Peter Mickelsson (2002) sport, 5bb

© Erik Kuiper

Tillåtet att kopiera fören för privat och ickekommersiellt bruk.