



## Klippan

Klippan är västvänd. Nedre delen är skuggad av träd medan den övre delen ligger öppet. Klippan består av rödaktig granit med i huvudsak god friktion.

## Access

Klätterförbud råder under älgjaktssäsongen, som infaller under november månad. I övrigt finns inga restriktioner för klättring.

## Gradering

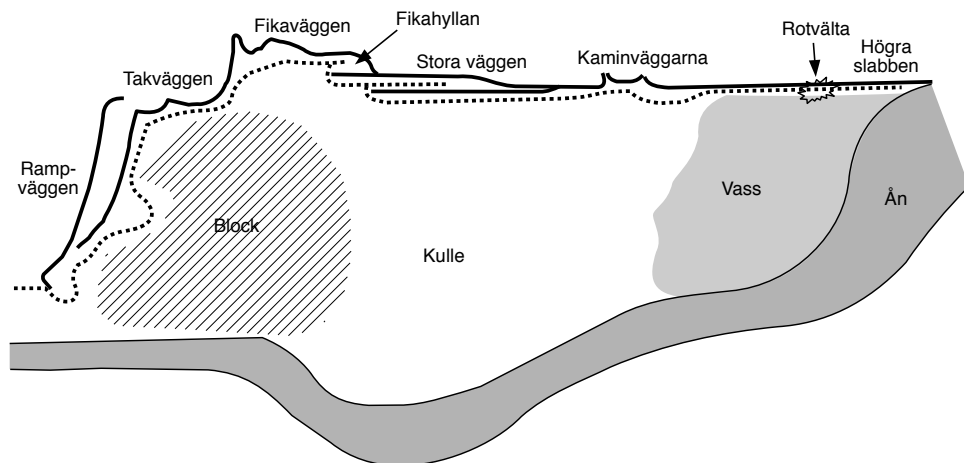
I förarens används två graderingsskalor, den svenska och den franska. För naturligt säkrade leder och mixleder används den svenska graderingen. För sportklätterleder används den franska. För ett ungefärligt förhållande mellan skalorna se tabellen till höger.

Då berget är nyutvecklat så kan det vara så att alla grader inte har blivit helt rätt, så var beredd på att det kan finnas överraskningar.

## Nyturer

Det finns en hel del linjer som är markerade som öppna projekt i föraren. Känner du för det är det bara att ta tag i något dem eller någon annan bra linje du har hittat. Vill du ha projektet för dig själv så skriv in ett inlägg på Högländsklättrarnas forum (<http://hk.forum24.se/>) så att resten av världen vet att du håller på med för stordåd.

## Översiktsskiss

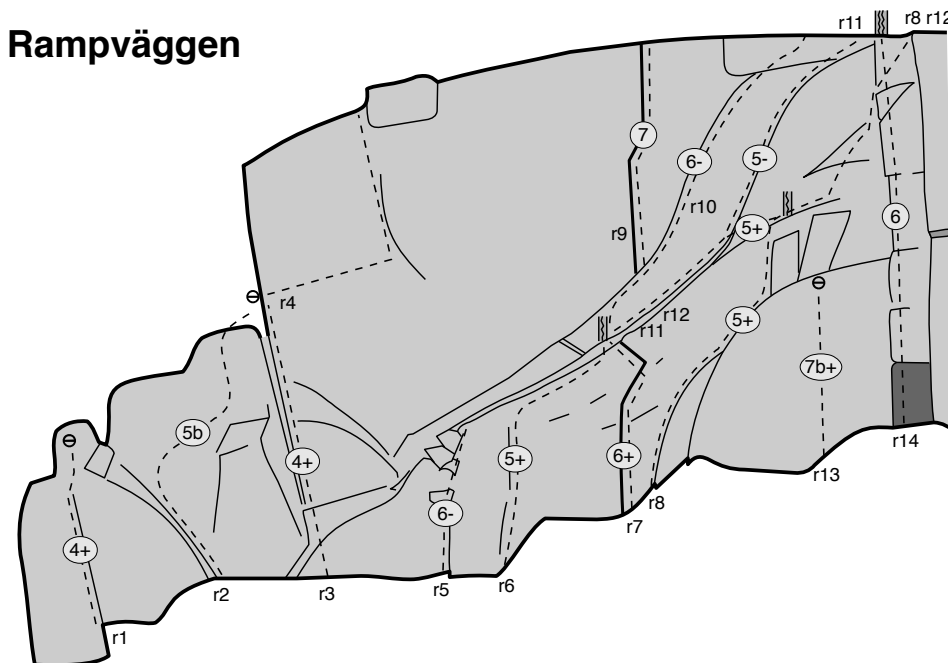


© Erik Kuiper

Tillåtet att kopiera föraren för privat och ickekommersiellt bruk.

Sverige	Frankrike
5-	5a
5	5b
5+	5c
6-	6a
6	6a+
6+	6b
	6b+
7-	6c
7	6c+
7+	7a
	7a+
8-	7b
8	7b+
	7c
8+	7c+

## Rampväggen

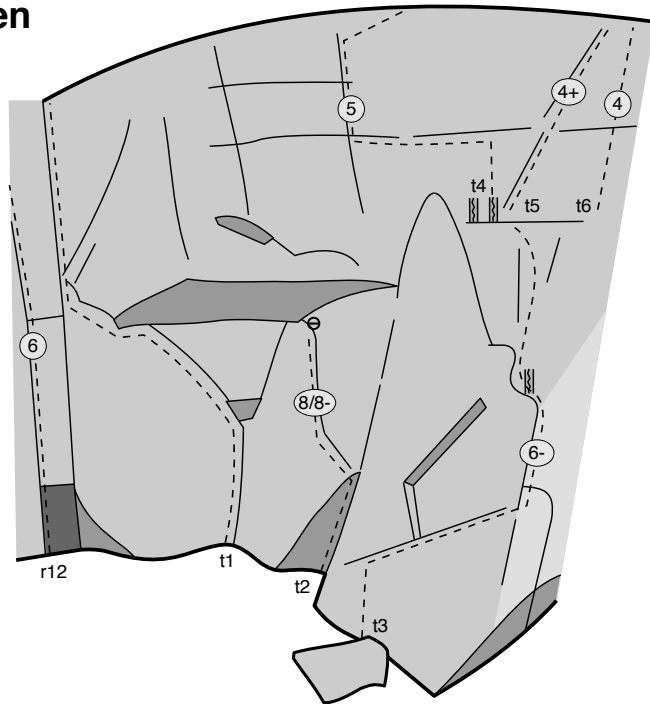


- r1 Tourette de France** 4/4+ 8m  
Johan Eklund (2010)  
trad.  
Startar i ett litet dieder och går via en hylla upp till ett bultat ankare. Något svårsäkrat insteg.
- r2 Rampfeber** 5b  
Johan Ragnarsson (2008)  
sport, 7bb  
Går på väggen omedelbart till vänster när man kommer fram till klippan mellan diedret och insteg till *Glesbygdsstege*.
- r3 Don't go into that barn** 4+  
Johan Ragnarsson (2008)  
trad.  
Sprickan är den sneda och lite aviga Off-width/layback till höger om *Rampfeber* och leder upp till *Rampfebers* bultade topp. Kräver en Camelot nr 6.
- r4 Stängt projekt**  
Anders Hugosson  
sport
- r5 Bolsjevikgodis** 6- ~7m  
Johan Ragnarsson (2010)  
trad.  
Start i ett dieder, sedan rakt upp till taken/överhängen och upp till hyllan med en lätt dragning åt höger på aréten.
- r6 Tall Ibanens groove** 5+  
Johan Ragnarsson (2009)  
trad.  
Svårsäkrat insteg. Kan upplevas barsk för sin grad.
- r7 Lip up fatty** 6+  
Martin Jurander (1997)  
trad.  
Den överhängande off-widthen som startar från marken och går upp till trädet varifrån *Egghjärna* och *Glesbygdsstege* startar. Leds med fördel på Camelot 4or och 5or.
- r8 Sköna förlorare** 5+  
Jonas Håkansson (2008)  
trad.  
Startar i de gula och suspekta flaken till höger om *Lip up fatty* och går upp till *Pionjären*. Flaken är solida men med suspekta placeringar upp till granen därefter fin och luftig klättring. Utsteg i diedrets högra del.
- r9 Grundrisse** 7  
Christian Johansson (2010)  
trad.  
Den grova offsize-sprickan som klyver båda väggarna. Ta med rejäla kamkilar.
- r10 Glesbygdsstege \*\*\*** 6-  
Martin Jurander (1997)  
trad.  
Skrambla upp till hyllan där man gör stand. Klättra upp till björkroten fortsatt upp i diedret upp till toppen. Mycket trevlig klättring och brantare än man tror nerifrån.
- r11 Egghjärna** 5- 20m  
Christian Johansson (2007)  
trad.  
Vass spricka. Kan säkras med mindre grejer än man först tror. Kan upplevas lite läskig.
- r12 Förlorade egg \*** 5+  
Johan Eklund (2010)  
trad.  
Insteg i *Egghjärna*, men gör en luftig travars över till granen på *Sköna förlorare*, runt hörnet och upp i *Sköna förlorares* utsteg. På det hela taget en fin, luftig, äventyrlig, men välsäkrad led, som utnyttjar det finaste på *Sköna förlorare* och det lättaste på *Egghjärna*.

© Erik Kuiper

Tillåtet att kopiera föraren för privat och ickekommersiellt bruk.

# Takväggen



Det sitter ett firningsankare fäst i ett träd ovanför Pionjären. 20 meter till marken.

**r13 Ostakaka och Heroin** 7b+ ~8m  
Markus Hernegård (2010)  
Kräver tajming.

**r14 Pionjären** 6 trad.  
Martin Jurander (1997)  
Det uppenbara spricksystemet som startar inne i hålet till vänster om taket.

**t1 Öppet projekt** mix

**t2 Pimp My Fingers** 8-/8 trad.  
Hampus Pakkala-Räf (2010)  
Fingerspricka under taket. Ingen teknik krävs utan det är bara att kötta!

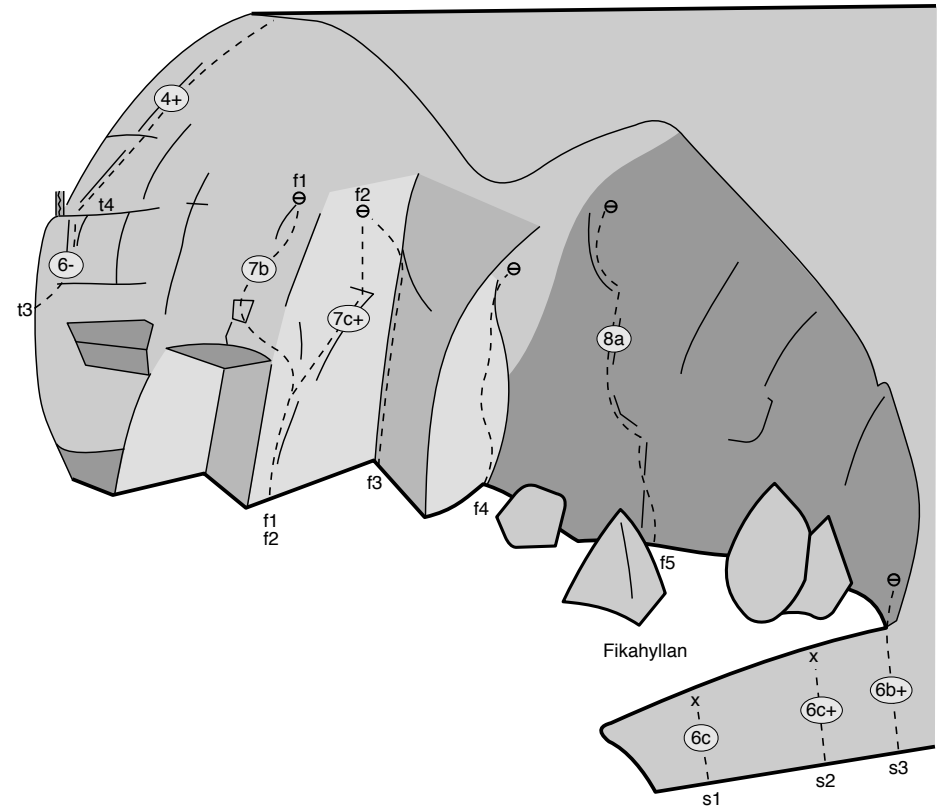
**t3 Asterix och Obelix i Alpema\*** 6- trad.  
Tom Bjernerud (2009)  
Rolig men tung start leder till lättare klättring på aréten. Leddes första gången med dubbelrep men har repeterats på enkelrep med en 120 cm slinga i första säkringen på aréten och det fungerade utmärkt, hade dock en kortslinga först och klippte ur den i fothöjd. Leden går upp till stand på andra hyllan i en liten tall och en kil. Från hyllan öppnas flera möjliga leder upp. Får sin stjärna på grund av det fina insteget.

**t4 Märklighetsförankring\*** 5 ~15m trad.  
Johan Eklund (2010)  
Gör en luftig travers ut till vänster över stora taket. Efter c:a fem meter på hyggliga (om än lite skumma) säkringar är det en känslig resning till tunn fingerspricka som sen går till toppen.

**t5 Crackolix** 4+ trad.  
Tom Bjernerud (2009)  
Lätt men fin spricka från hyllan där *Asterix och Obelix i Alpema* slutar och upp till toppen. Om man tältar på toppen så kan man avgjort göra dessa som sista led emedan första man i så fall kan göra stand i tältet.

**t6 ZikZak Ohoj** 4 trad.  
Johan Eklund (2010)  
Det finns ett skramligt block på leden som skräms.

# Fikaväggen



**f1 Synaps\*\*** 7b sport, 7bb  
Johan Ragnarsson (2004)  
Gemensam start med nästa led men drar till vänster ut över taket och upp på aréten. Fin och exponerad klättring.

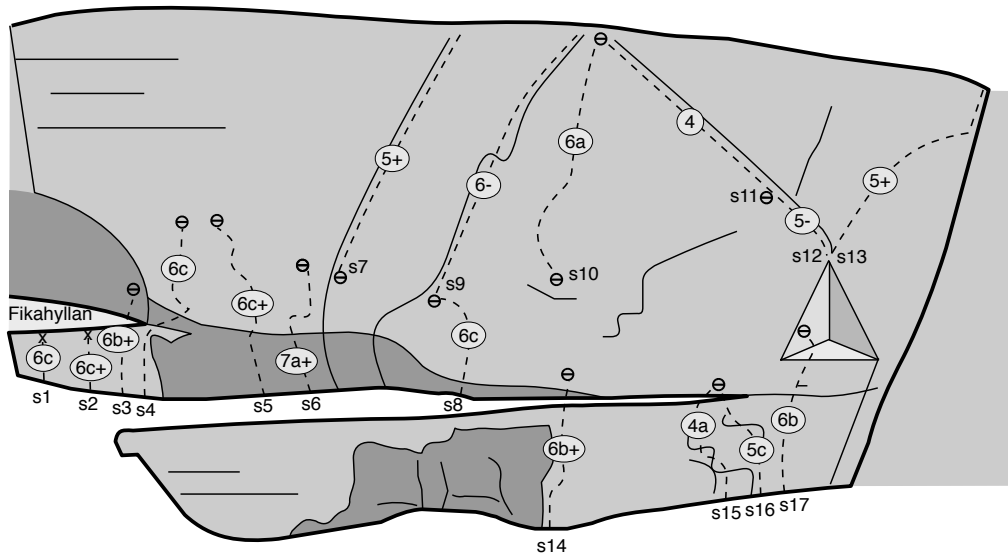
**f2 Sara** 7c+ sport  
Axel Hultqvist (2010)  
Bultad 1996. Ett chippat grepp som får stå som historiskt minnesmärke. Finfin led med spektakulära moves. Gemensam start med *Synaps*.

**f3 Öppet projekt** sport

**f4 Öppet projekt**  
Led som länge stått som troligen 6c+ nånting, endast toppankare finns, Lasse som var projektör borrade upp för att sätta kemankare men det var så länge sedan så att hålen nog inte är användbara. Nu har man dessutom börjat diskutera om det inte är en tradled. Hur som helst så är den up för grabs. Fina och spektakulära positioner om jag inte missminner mig. Behöver definitivt ett drag med stålborsten eller två.

**f5 Lobotomi\*\*** 8a sport, 10bb  
Axel Hultqvist (2009)  
Superhård och superfina klättring med tekniskt slut. Var länge ett projekt som krävde sin erövare och det finns fler möjliga leder i den graden.

## Stora väggen



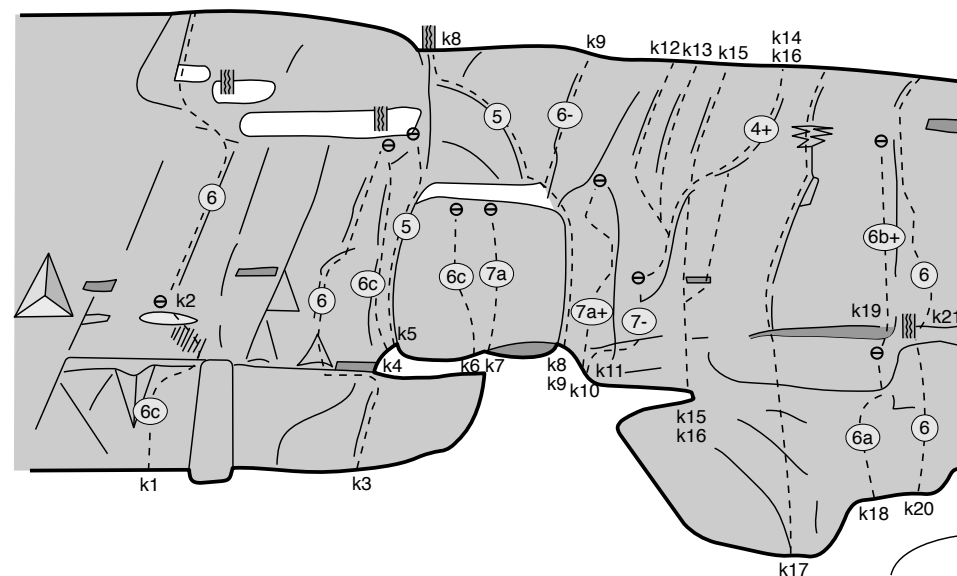
- |   |                                     |  |                                    |
|---|-------------------------------------|--|------------------------------------|
| <b>s1 Estranged</b><br>Axel Hultqvist (2009)<br>Kort bouldrig led med ett rejält powermove. Går längst ut till vänster på den låga väggen under fikahyllan.   | <b>6c</b><br>sport, 2bb             | <b>s8 Ventrikel</b><br>Johan Ragnarsson (2004)   | <b>6c</b> <b>10m</b><br>sport, 4bb |
| <b>s2 Sputniks öde</b><br>Andreas Harne (2009)<br>Kort dynamiskt problem som kräver nyp i fingrarna. Går ett fyra meters steg till höger om föregående led. Bra namn som väl beskriver vad som ofta händer på slutmålet.  | <b>6c+</b><br>sport, 2bb            | <b>s9 CNS ***</b><br>Johan Ragnarsson, Tom Bjernerud (2005) trad.<br>Leden är till största delen en fingerspricka med jämn svårighet och utan något markant krux. Leden startar från hängande stand. | <b>6-</b> <b>20m</b>               |
| <b>s3 Björnbussarna</b><br>Andreas Harne (2009)<br>Före detta topprepsled. Numer bultad och ledd. Är inte över förrän du står på fikahyllan! Hård för sin grad, 6c skulle inte skämmas för sig.   | <b>6b+</b><br>sport, 2bb            | <b>s10 Tack Johan ***</b><br>Tom Bjernerud (2007)<br>Väggklättring på små lister.  | <b>6a</b> <b>20m</b><br>sport, 7bb |
| <b>s4 Ego **</b><br>Johan Ragnarsson (2003)   | <b>6c</b> <b>12m</b><br>sport, 5bb  | <b>s11 Hur kunde jag (bli först)?</b><br>Erik Kuiper (2006)  | <b>4</b> <b>15m</b><br>trad.       |
| <b>s5 Id **</b><br>Johan Ragnarsson (2004)  | <b>6c+</b> <b>12m</b><br>sport, 5bb | <b>s12 Hur kunde jag (bli längre)?</b><br>Desirée (2011)<br>Förlängning av <i>Hur kunde jag (bli först)?</i> . Svårsäkrad till det bultade standet.  | <b>5-</b> <b>20m</b><br>trad.      |
| <b>s6 Superego ***</b><br>Johan Ragnarsson (2002)   | <b>7a+</b> <b>10m</b><br>sport, 5bb | <b>s13 Internationaldagen *</b><br>Johan Eklund (2011)<br>Ett känsligt insteg sätter graden, sedan lätt och fin sprickklättring.   | <b>5+</b> <b>20m</b><br>trad.      |
| Det sitter ett firningsankare fäst i ett träd ovanför <i>Kattastrof</i> och <i>CNS</i> . Det är knappt 30m till hängande standplattor. Tänk på varifrån ni firar.   |                                     | <b>s14 Stål-Långben</b><br>Lasse Johansson (2002)  | <b>6b+</b> <b>8m</b><br>sport, 4bb |
| <b>s7 Kattastrof</b><br>Tom Bjernerud, Johan Ragnarsson (2005) trad.<br>Namnets ursprung är dolt i dunkel men ger inte en adekvat beskrivning av leden. Ett knepigt insteg följs av en fin spricka i något snällare lutning än <i>CNS</i> . Avslutningsvis ett markant krux för att få lov att komma upp till toppen. | <b>5+</b> <b>20m</b>                | <b>s15 Knatte</b><br>Peter Mickelsson (2002)   | <b>4a</b> <b>6m</b><br>sport, 3bb  |
|   |                                     | <b>s16 Fnatte</b><br>Mogge (2002)  | <b>5c</b> <b>6m</b><br>sport, 3bb  |
|   |                                     | <b>s17 Tjatte</b><br>Peter Mickelsson (2002)   | <b>6b</b> <b>7m</b><br>sport, 5bb  |

© Erik Kuiper

Tillåtet att kopiera fören för privat och ickekommersiellt bruk.

7

## Kaminväggarna



- |   |                                |   |
|---|--------------------------------|---|
| <b>k1 Mörbultaren **</b><br>Johan Ragnarsson (2009)<br>Superfin klättring hela vägen i diedret och upp i överhänget. 6c+ om man går rakt upp genom överhänget från tredje bulten till fjärde bulten.  | <b>6c</b> <b>12 m</b><br>sport | Det sitter ett firningsankare fäst i ett träd ovanför <i>Kaminen</i> . 20 meter till marken.  |
| <b>k2 Glitter in Their Eyes ***</b><br>Johan Ragnarsson (2009)<br>Startar från bultad stand på hylla. Kanske bergets finaste spricktur till dags dato. Efter ett initialt instegskrux på små säkringar så bjuds man på fantastiskt fin klättring. När sprickan tar slut traverserar man på lite mindre hyllor och ramper upp till hyllans vänstra hörn och avslutar lätt till toppen i en spricka inne i diedret. 30 meter att fira från toppen så var försiktig vid firning. | <b>6</b>                       | <b>k5 Kaminen</b><br>okänd förstabestigare<br>Kul och lätt kaminklättring med krux vid klämstenarna. Efter kruxet osäkrat inne i kaminen men det räcker med att andas in för att sitta kvar. Från hyllan upp till ankaret finns det fina säkringsmöjligheter.   |
| <b>k3 Iranian Democracy *</b><br>Johan Ragnarsson (2009)<br>Startar i det svagt markerade diedret och går upp till högra sidan av taket, travers till vänster under taket och upp på hyllan därefter sprickor med dragning åt höger till bultad ankare. Högt till första säkring.   | <b>6</b>                       | <b>k6 Gravitationshaiku *</b><br>Johan Ragnarsson (2009)<br>Väggklättring som innehåller en hel del lååååånga rörelser. Reachig som det heter på herrespråket.  |
| <b>k4 Basala Ganglierna</b><br>Johan Ragnarsson (2005)<br>Fin klättring på arérens högra sida med svårfunnen instegsskvens och ett par närmast engelska sloopers mitt på. Följer sprickan till ankaret.   | <b>6c</b><br>sport, 5bb        | <b>k7 Blodsprängd</b><br>Andreas Harne (2010)<br>Följer den först högerlutande och därefter vertikala rampen där kattlik vighet eller lång dynamik leder till goda grepp och en trevlig avslutande vänsterlutande resa till ankaret.  |
|   |                                | <b>k8 Så Kall, Så Het *</b><br>Jonas Håkansson (2009)<br>Ännu en kamin som visserligen går att säkra men som är ännu trängre än <i>Kaminen</i> . Då leden efter den initiala kaminen kräver <i>Camalot 5</i> , och om man har en sexa kan man ta med den med, så blir kaminen en närmast klastrofobisk upplevelse. Något som föranledde Tom Bjernerud att associera nästa led till ett födslotrauma. Roliga rörelser efter kaminen. |

© Erik Kuiper

Tillåtet att kopiera fören för privat och ickekommersiellt bruk.

8

**k9 In Utero \*** 6-  
Tom Bjernerud (2006)  
Klämmer sig alltså igenom kaminen och upp på hyllan men tar den högra sprickan upp från hyllan via en svårsäkrad tak/överhängspassage. Inga behov av stora säkringar här vilket gör kaminen något bekvämare. Kruxet kommer direkt efter hyllan och säkras med en ganska låg friend, så från toppen av kruxet får man hoppa rejält bakåt om man ramlar för annars lär man slå sig på hyllan. Inte seriös men det finns risk för stukningar och kanske till och med benbrott. Fin klättring som trots riskerna är väl värd att göra.

**k10 Ba-umf \*\*\*** 7a+  
Johan Ragnarsson (2009)  
Fin vägg och arêteklättring med en käck travers strax före toppen.

**k11 Baron Bosses Botgöring** 7-  
Johan Ragnarsson (2009)  
Insteg i *Ba-umf* men traversera höger till ni är rakt under ankaret i grooven ovanför. Dräm in ett par bra friends och res er till hyfsade grepp och ytterligare kilplaceringar.

**k12 Öppet projekt**  
Startar från *Baron Bosses Botgörings* ankare. Den vänstra av de tre sprickorna och troligen den lättaste av de tre. Behöver ytterligare putsning. Kan vara lite sur att säkra efter att man lämnat *Fear and Loathing i Nollberga* innan man når sprickan. Trolig grad hård svensk sexa.

**k13 Stängt projekt**  
Johan Ragnarsson  
Startar från *Baron Bosses Botgörings* ankare. Den mellersta sprickan som är sketatung, jag vet inte om jag tar i men jag gissar på att svensk 7+ kan vara i underkant. Hyfsat välsäkrad ändå.

**k14 Fear and Loathing i Nollberga \* 4+**  
Jonas Håkansson (2009)  
Startar från *Baron Bosses Botgörings* ankare. Fin och lätt klättring i superfina spricka med goda säkringsmöjligheter. Lätt exponerad på toppen.

**k15 Stängt projekt**  
Johan Ragnarsson  
**k16 Stängt projekt**  
Johan Ragnarsson  
**k17 Stängt projekt** ca 6  
Jonas Håkansson Sisyfosled. Blir troligen otroligt rolig när den blir gjord med läckra positioner genom taket.

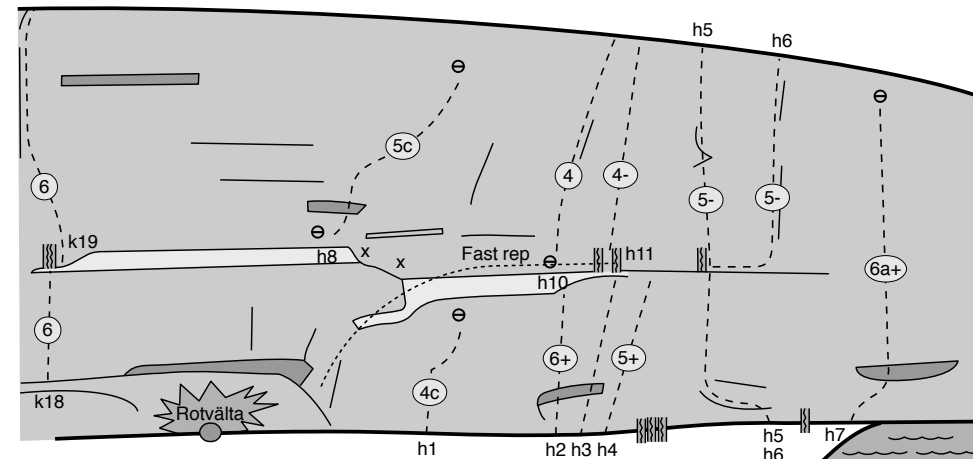
**k18 Cassius** 6a  
Johan Ragnarsson (2008)  
sport  
Överhängande hej och hå klättring, leden drar åt höger på läppen.

**k19 aka Muhammed \*\*** 6b+  
Johan Ragnarsson (2008)  
sport  
Fin klättring genom överhänget och luftigt och kan kännas lite ensamt om man inte hittar rätt sekvenser ute på den fina aréten.

**k20 Jean Sol Partres Byxor** 6  
Jonas Håkansson (2008)  
Elak och dynamisk start följs av spricka till trädet på hyllan.

**k21 Cyklonmannen i Arapiles \*\*** 6  
Jonas Håkansson (2008)  
Startar från trädet och går via lite ovanliga formationer upp i diedret och avslutar med en fin spricka upp till toppen. En alldeles utmärkt och fin upplevelse av det mer esoteriska slaget får man om man kopplar ihop *Jean Sol Partres Byxor* med *Cyklonmannen i Arapiles* till en led.

## Högra slabben



**h1 Snörriga tankar om gårdagen** 4c  
Veronica "Titti" Johansson sport, 3bb  
En kul led med ett par fina rörelser.

**h2 Grittdrömmar** 6+ ~10m  
Johan Ragnarsson (2010)  
trad.  
Går rakt upp genom ett litet "tak" via lite blandade sprickor upp till en stor en och reptraversen på hyllan ovanför. Sparsamt säkrad.

**h3 Stängt projekt**  
Kenny Carlsson

**h4 Romans i Durango** 5+  
Johan Eklund (2010)  
trad.  
Småbouldrig och balansig förstadel, lättare klättring på övre delen. Kan vara nyttigt att ha lite småsäkringar.

**h5 Mesmer** 5- 25m  
Johan Ragnarsson (2006)  
trad.  
Leden startar två meter till vänster om björken och följer rampen snett uppåt vänster. Där rampen tar slut går man rakt upp till tallarna på den lilla hyllan. Rakt upp bakom tallarna i sprickorna, ta sikte på det stora flaket och följ den formationen upp och avsluta på friktion upp till den lilla tallen. Med lite långa slingor och vandrande fram och tillbaka på väggen (eller dubbelrep) så får man en välsäkrad led annars blir den lite runout. Efter insteget är graden 4.

**h6 m.A.** 5- 25m  
Tom Bjernerud (2006)  
trad.  
Samma start som *Mesmer* men vid tallarna traverserar man ca 3 m till höger för att sedan vika av uppåt vid spricksystemet som drar lite snett uppåt höger. Följ dessa förbi några småflak och avsluta med den tydliga toppspricka. Efter insteget är graden 4.

**h7 Ha, bit på den Martin** 6a+  
Veronica "Titti" Johansson (2003)  
sport, 8bb  
Brant start och lättare överdel (5a).

**h8 North Korean Boogie \*** 5c  
Johan Ragnarsson (2009)  
sport  
Startar från bultat stand och går via en knepig överhängande start upp till slabbklättring med dragning åt höger.

**h9 Öppet projekt**  
Till höger om *North Korean Boogie*. Exakt linjeföring håller Johan R att fundera på, men om någon är mer ivrig så var så goda. Behöver bultas.

**h10 Børthdäjleden** 4  
Johan Ragnarsson (2009)  
trad.  
Från ankaret rakt upp via ett enklare boulderkrux och sedan med dragning åt höger förbi en liten tall och sedan sprickor till toppen.

**h11 Femtiförsta Starten** 4-  
Johan Eklund (2010)  
trad.  
Startar från sista bulten på reptraversen till höger om *Børthdäjleden*. Stand görs i bulten samt någon kil, även trädet funkar bra. Lättsäkrad och fin sprickklättring till toppen med lysande utsikter. Bra nybörjartur för aspirerande tradfantomer.

## Tips för nybörjare på Skallaberg

Vad finns det för leder att köra om man är lite nybörjare (runt 5+, 6a) och andra tips och tricks på Skallaberg. Låt oss ta väggarna i tur och ordning.

### Rampväggen

En enklare sporttur men inte trivial led är *Rampfeber*. Leder till ett ankare varifrån det är möjligt att toppa *Don't go into that barn*. En bra uppvärmning för resten av berget. *Don't go into that barn* behöver stora friends för att kunna ledas. *Tourette de France* är också en bra start om man kan hantera det svårsäkrade insteget. Sedan rekommenderas *Förlorade egg*. Lite luftig, men välsäkrad. *Egghjärna* kan vara ett alternativ om man står ut med att leta lite efter säkringsläggen. En stor kam kan vara bra även om den går att säkra ändå. *Glesbygdsstege* är en fin och välsäkrad led. Klarar man av att gå en enstaka 6a på bult så är den möjlig men med mycket hjärta i halsgropen. Resten av lederna kräver mer erfarenhet.

Alltså om man är nybörjare - Att leda: *Rampfeber*, *Förlorade egg* och ev. *Egghjärna* och *Glesbygdsstege*. Toppa: *Don't go into that barn*.

### Takväggen

På övre delen av Takväggen finns tre enklare leder som kräver firning från toppen. *Crackolix* och *ZikZak Ohoj* bör inte bjuda på större problem. *Märklighetsförankring* kan kräva lite stålnerver, men det finns gott om luft att falla i.

### Fikaväggen

Inget att hämta där.

### Stora väggen

*Kattastrof* fira ner från träd på toppen. Sitter två bultar som markerar var insteget är. Man skall veta vad man gör när man firar sig ner. Går givetvis att toppa med en person på toppen som firar ner den som skall klättra. *CNS* är lite krävande och kan upplevas lite runout i slutet, bra med lite småkilar. Tror att man skall ha klättrat en del kulturer och vara duktig på fotarbete då det är dåligt med steg på sina ställen. Bultat stand. *Hur kunde jag (bli först)*. Mycket enkel och med bultat stand. Till alla dessa övre leder bör man ha full koll på vad man gör då man faktiskt hänger en tjuugo meter över backen när man startar. Minst sextio meters rep är nödvändigt om man skall fira ner från träden på toppen. Eller två rep, ett som hänger ner enkelt från toppen som firningsrep och ett som man klättrar på. Fungerar ju också som en möjlighet att fly leden med.

Två korta bultade leder *Knatte* och *Fnatte* som startar från marken finns ju också. *Fnatte* har fin klättring och är väl värd att göra.

Rekommenderat för nybörjaren alltså: *Knatte* och *Fnatte* och om man vet hur man gör hängande stand - *Kattastrof* och *Hur kunde jag (bli först)*.

### Kaminväggarna

*Kaminen* är att rekommendera och om man har tillgång till stora kammar *Så kall så het. Fear and Loathing i Nollberga* startar från hängande bultat stand och är mycket värd att göra. *Cassius* är inte heller så dum även om den är hårdare och ganska dynamisk men med lite inomhusklättring i ryggraden så är man på mer välbekant mark.

### Högra slabben

Allt är klätterbart för nybörjaren. Visserligen är *m.A.* och *Mesmer* lite runout men det är lätt klättring. Sporturerna *Ha, bit på den Martin* och *North Korean Boogie* utom *Snörriga tankar om gårdagen* har instegskrux lättare därefter. De är dessutom luftiga. Klättra upp *Romans i Durango* eller ta det fasta repet upp till *Börthdäjleden* och *Femtiförsta Starten* vilka båda är värda att göra, lätta och lättsäkrade. Kanske enklaste vägen upp till toppen.

### Sammanfattningsvis

Gör några av lederna på Rampväggen, gå bort till *Börthdäjleden* och *Femtiförsta Starten* och gå någon av dem till toppen och gör sedan de leder som man måste fira sig ner till så har ni en bra dag.

Bra firningsträd finns vid *Pionjären* och ovanför *Kaminen*.